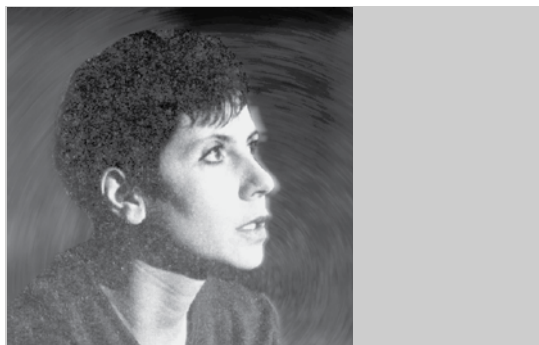


Елена Тиновская



Тиновская Елена Ильинична родилась в 1964 г. в Свердловске. Училась в Архитектурном институте и Уральском государственном университете на историческом факультете. Работала воспитателем в интернате, продавцом в магазине, реализатором на рынке, кондуктором на транспорте. В конце 2002 г. эмигрировала в Германию. Публиковалась в журналах «Урал», «Уральская новь», «Знамя». Автор книги стихов «Красавица и птица» (СПб, 2002). Участница АСУП-2. Живет в Ганновере (Германия), работает медсестрой-санитаркой в доме престарелых.

Филологическая маркировка стихов Е.Т.

Традиции, направления, течения: модернизм, натурализм, экспрессионизм, постмодернизм, постконцептуализм, соц-арт, шансон.

Основные имена влияния, переклички: Ф. Вийон, Б. Рыжий, О. Дозморов.

Основные формальные приемы, используемые автором: автобиографизм, прозаизация, хулиганский дискурс, песенность, эклектизм, диалогизм, интертекстуальность.

Сквозные сюжеты, темы, мотивы, образы: тюрьма, зона, индустриальный пейзаж, оппозиция город/природа, Кавказ, Урал, топоним сада, быт, оппозиция свобода/несвобода, поэзия.

Творческая стратегия: автомифологизация, эстетическая оппозиция быту.

Коэффициент присутствия: 0,48